

## ПРОРЫВНЫЕ ТЕХНОЛОГИИ ФИНАНСИРОВАНИЯ ЗДРАВООХРАНЕНИЯ РОССИЙСКОЙ ФЕДЕРАЦИИ НА ОСНОВЕ МЕДИЦИНСКИХ НАКОПИТЕЛЬНЫХ СЧЕТОВ

Соколов Е.В., Костырин Е.В.

Московский государственный технический университет им. Н.Э. Баумана  
ibm5-moskwa@rambler.ru, mauntain76@mail.ru

*Аннотация: С целью решения задачи управления развитием крупномасштабных систем предложена принципиально новая прорывная технология финансирования здравоохранения на основе медицинских накопительных счетов (МНС), отличительной особенностью которой является перевод части средств работающих граждан на персонафицированные МНС для оплаты с этих счетов медицинской помощи. Дана иллюстрация схемы движения денежных средств между всеми участниками, предлагаемой авторами системы финансирования здравоохранения РФ.*

Ключевые слова: медицинские накопительные счета, система финансирования здравоохранения, прорывные технологии, экономика России, источники пополнения бюджетов.

### Введение

В монографии [1] показано, что все товары, работы и услуги производятся и оказываются работающими гражданами и бюджеты всех уровней также наполняются ими. **В связи с этим, главная прорывная задача развития экономики России заключается в максимальной мотивации работающих граждан к высокоэффективному труду.** В результате борьбы работающих граждан за свои права в конце 19 и в 20 веках им удалось добиться, чтобы собственник не всю прибыль забирал себе, а часть отдавал работающим в форме социальных отчислений. Поэтому честно и справедливо, чтобы социальные отчисления (в пенсионный фонд, фонд обязательного медицинского страхования и фонд социального страхования), которые зарабатываются на предприятиях **только работающими гражданами, перечислялись не в фонды, а на банковские счета граждан с момента начала их трудовой деятельности, а для детей – на их медицинские накопительные счета (МНС) с момента их рождения.** Такое прорывное решение станет колоссальным стимулом роста производительности труда и выхода более 25 млн. граждан трудоспособного возраста из «тени».

Для гораздо большей мотивации выхода 25 млн. трудоспособного населения из «тени» и всех работающих граждан к высокопроизводительному труду **предлагается сумму, превышающую неснижаемый остаток на период дожития, разрешить использовать на повышение пенсии, приобретение жилья, получение образования, инвестиции, передавать по наследству.**

Введение МНС, как показала практика их использования в Сингапуре и частично в США, Китае и ЮАР, **принципиально** изменяет взаимоотношения между пациентом и медицинской организацией. Теперь не страховые медицинские организации (СМО) рассчитываются с медицинской организацией за **обезличенного пациента**, а сам потребитель со своего МНС оплачивает оказываемые ему медицинские услуги. Такой принципиально новый подход, когда

МНС является собственностью граждан, и средства сверх неснижаемого остатка могут быть переведены на пенсионный счёт, потрачены на жильё, образование, инвестиции, переданы по наследству, **стимулирует граждан к заботе о своём здоровье, росту производительности труда, ответственности за своё будущее.**

В монографии [1] и в патенте на полезную модель [2] предложена принципиально новая прорывная технология финансирования здравоохранения РФ на основе МНС, отличительной особенностью которой является перевод части средств работающих граждан на персонафицированные МНС для оплаты с этих счетов медицинской помощи. В данной технологии предлагается **до 2024 года** 3,2% фонда оплаты труда (ФОТ) направлять на счета работающих граждан в виде депозитов в банках, в 1,9% ФОТ – в резервный фонд для финансирования медицинской помощи малообеспеченных групп граждан: детей, пенсионеров, работающих граждан с минимальной заработной платой. Средства резервного фонда распределяются следующим образом: 1,4% ФОТ направляется на обеспечение медицинской помощью неработающих граждан: детей и пенсионеров, 0,5% ФОТ – на работающих граждан с минимальной заработной платой.

**После 2024 года** на счета работающих граждан предлагается направлять уже 3,9% ФОТ, а в резервный фонд 1,2% ФОТ: 0,7% ФОТ на неработающих граждан (пенсионеров, детей), 0,5% ФОТ на работающих граждан с минимальной заработной платой. Иными словами, отчисления в резервный фонд на медицинское обслуживание неработающих граждан после 2024 года сокращаются на 0,7% ФОТ (с 1,4% ФОТ до 0,7% ФОТ) и поступают на МНС работающих граждан, увеличивая их отчисления, соответственно, на эти 0,7% ФОТ (с 3,2% до 3,9%). Причиной пересмотра нормативов отчислений в резервный фонд для покрытия дефицита территориальных бюджетов на медицинское обслуживание неработающего населения России (с 1,4% до 0,7% ФОТ) являются **два фактора**, влияние которых подробно описано в разделах 2-4 монографии [1]:

- 1) Постепенный выход 35% граждан трудоспособного возраста, которые не делают никаких отчислений в фонд ОМС, из «тени» примерно за пять лет к 2024-ому году при условии начала действия новой технологии финансирования здравоохранения РФ на основе МНС в 2019-ом году.
- 2) Ежегодное сокращение затрат территориальных бюджетов на медицинское обслуживание пенсионеров примерно на 1/36 часть, так как они накопят на своих МНС за 36 лет периода трудовой деятельности сумму, достаточную для медицинского обслуживания в пределах фонда ОМС на период дожития.

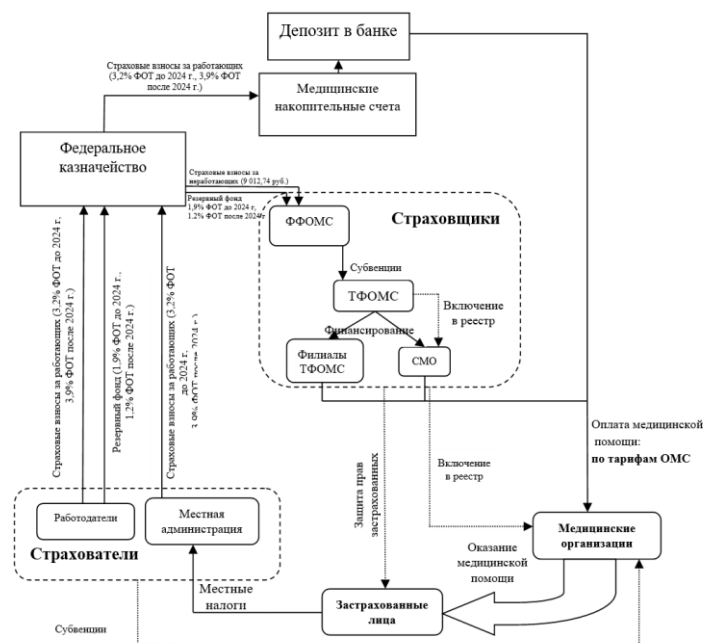


Рис. 1. Предлагаемая схема финансирования здравоохранения РФ

Размер и порядок расчёта финансовых ресурсов на обязательное медицинское страхование неработающего населения определяется Федеральным законом от 30.11.2011 г. № 354-ФЗ (ред. от 28.12.2016 г.) «О размере и порядке расчёта тарифа страхового взноса на обязательное медицинское страхование неработающего населения» [3]. Согласно этому закону, тариф страхового взноса на

ОМС неработающего населения установлен в размере 18 864,60 руб., среднее значение коэффициента дифференциации для всех субъектов Российской Федерации равно 0,4281. С учётом коэффициента удорожания стоимости медицинских услуг для определения размера страховых взносов на ОМС неработающего населения на 2019 год (планируемый год введения новой схемы финансирования здравоохранения РФ на основе МНС), который равен 1,116 [4], получаем средний размер страхового взноса территориальных бюджетов субъектов РФ на неработающее население в размере  $18\,864,60 \text{ руб.} \cdot 0,4281 \cdot 1,116 = 9\,012,74 \text{ руб.}$

Таким образом, на основании вышеизложенного предлагаемая схема финансирования здравоохранения РФ с использованием МНС представлена на рис. 1. Суммарные отчисления в резервные фонды для медицинского обслуживания неработающих граждан и работающих граждан с минимальной заработной платой равны 1,9% ФОТ до 2024 года и 1,2% ФОТ после 2024 года.

*Цель данного исследования* – проанализировать и показать, что средств, накопленных на МНС в соответствии с новой схемой финансирования здравоохранения РФ, достаточно для покрытия средних расходов на медицинское обслуживание граждан во всех регионах Российской Федерации.

Для реализации этой цели в работе использованы следующие *источники информации*: Федеральный закон от 30.11.2011 № 354-ФЗ (ред. от 28.12.2016) «О размере и порядке расчёта тарифа страхового взноса на обязательное медицинское страхование неработающего населения» [3], Федеральный закон от 05.12.2017 № 368-ФЗ «О бюджете Федерального фонда обязательного медицинского страхования на 2018 год и на плановый период 2019 и 2020 годов» [4], официальные данные, опубликованные на интернет-ресурсе Федеральной службы государственной статистики [5], официальные данные территориальных подразделений Федеральной службы государственной статистики.

#### **Управление развитием крупномасштабной системы здравоохранения для всех субъектов РФ и России в целом**

Средние фактические расходы на медицинское обслуживание граждан РФ по состоянию на 2018 год представлены в табл. 1.

*Таблица 1. Размеры страховых взносов на неработающее население и средние расходы на медицинское обслуживание жителей субъектов РФ*

№ п/п	Наименование субъекта РФ	Значение коэффициента дифференциации [3]	Страховой взнос на неработающее население, руб.	Распределение субвенций ФФОМС на финансовое обеспечение расходных обязательств в сфере ОМС на 2018 год [4], руб.	Численность населения [5]	Средние расходы на медицинское обслуживание на одного человека, руб.
1	2	3	4	5	6	7
1	<b>Российская Федерация</b>			<b>1 870 453 412 400</b>	<b>146 880 432</b>	<b>12 734,53</b>
2	<b>Центральный федеральный округ</b>				<b>39 311 413</b>	
3	Белгородская область	0,3333	7 016,93	16 857 658 900	1 549 876	10 876,78
4	Брянская область	0,3333	7 016,93	13 159 131 600	1 210 982	10 866,50
5	Владимирская область	0,3333	7 016,93	15 169 947 800	1 378 337	11 005,98
6	Воронежская область	0,3333	7 016,93	25 008 975 000	2 333 768	10 716,14
7	Ивановская область	0,3333	7 016,93	10 819 771 500	1 014 646	10 663,59
8	Калужская область	0,3333	7 016,93	10 950 897 100	1 012 156	10 819,38
9	Костромская область	0,3333	7 016,93	7 134 403 300	643 324	11 089,91
10	Курская область	0,3333	7 016,93	12 192 097 800	1 115 237	10 932,29
11	Липецкая область	0,3333	7 016,93	12 840 459 700	1 150 201	11 163,67
12	Московская область	0,3333	7 016,93	89 786 648 600	7 503 385	11 966,15
13	Орловская область	0,3333	7 016,93	8 435 809 000	747 247	11 289,18
14	Рязанская область	0,3333	7 016,93	12 250 335 000	1 121 474	10 923,42

№ п/п	Наименование субъекта РФ	Значение коэффициента дифференциации [3]	Страховой взнос на неработающее население, руб.	Распределение субвенций ФФОМС на финансовое обеспечение расходных обязательств в сфере ОМС на 2018 год [4], руб.	Численность населения [5]	Средние расходы на медицинское обслуживание на одного человека, руб.
1	2	3	4	5	6	7
15	Смоленская область	0,3333	7 016,93	10 433 314 800	949 348	10 989,98
16	Тамбовская область	0,3333	7 016,93	10 986 816 900	1 033 552	10 630,15
17	Тверская область	0,3333	7 016,93	14 315 885 000	1 283 873	11 150,55
18	Тульская область	0,3333	7 016,93	16 245 043 700	1 491 855	10 889,16
19	Ярославская область	0,3333	7 016,93	14 154 127 100	1 265 684	11 182,99
20	г. Москва	0,3333	7 016,93	205 854 398 700	12 506 468	16 459,83
21	<b>Северо-Западный федеральный округ</b>				<b>13 952 003</b>	
22	Республика Карелия	0,5845	12 305,42	11 370 355 000	622 484	18 266,10
23	Республика Коми	0,6297	13 257,01	17 166 639 900	840 873	20 415,26
24	Архангельская область без авт. округа	0,6060	12 758,05	21 399 052 500	1 111 031	19 260,54
25	Ненецкий авт. округ	0,7667	16 141,25	1 284 227 600	43 997	29 188,98
26	Вологодская область	0,3919	8 250,63	14 671 402 300	1 176 689	12 468,38
27	Калининградская область	0,3333	7 016,93	10 597 700 300	994 599	10 655,25
28	Ленинградская область	0,3333	7 016,93	16 896 552 200	1 813 816	9 315,47
29	Мурманская область	0,7341	15 454,93	16 051 059 500	753 557	21 300,39
30	Новгородская область	0,3333	7 016,93	6 800 712 500	606 476	11 213,49
31	Псковская область	0,3333	7 016,93	6 905 530 900	636 546	10 848,44
32	г. Санкт-Петербург	0,3333	7 016,93	71 481 376 300	5 351 935	13 356,17
33	<b>Южный федеральный округ</b>				<b>16 441 852</b>	
34	Республика Адыгея	0,3333	7 016,93	4 469 505 200	453 376	9 858,27
35	Республика Калмыкия	0,3566	7 507,46	3 104 621 000	275 413	11 272,60
36	Республика Крым	0,3333	7 016,93	19 940 921 900	1 913 731	10 419,92
37	Краснодарский край	0,3333	7 016,93	58 350 108 400	5 603 420	10 413,30
38	Астраханская область	0,3333	7 016,93	10 809 780 600	1 017 514	10 623,72
39	Волгоградская область	0,3333	7 016,93	27 025 316 400	2 521 276	10 718,90
40	Ростовская область	0,3346	7 044,30	44 151 998 200	4 220 452	10 461,44
41	г. Севастополь	0,3333	7 016,93	4 386 063 600	436 670	10 044,34
42	<b>Северо-Кавказский федеральный округ</b>				<b>9 823 481</b>	
43	Республика Дагестан	0,3362	7 077,98	28 128 671 700	3 063 885	9 180,72
44	Республика Ингушетия	0,3333	7 016,93	4 642 021 600	488 043	9 511,50

№ п/п	Наименование субъекта РФ	Значение коэффициента дифференциации [3]	Страховой взнос на неработающее население, руб.	Распределение субвенций ФФОМС на финансовое обеспечение расходных обязательств в сфере ОМС на 2018 год [4], руб.	Численность населения [5]	Средние расходы на медицинское обслуживание на одного человека, руб.
1	2	3	4	5	6	7
45	Кабардино-Балкарская Республика	0,3333	7 016,93	8 136 372 900	865 828	9 397,22
46	Карачаево-Черкесская Республика	0,3333	7 016,93	4 476 706 500	466 305	9 600,38
47	Республика Северная Осетия - Алания	0,3423	7 206,41	7 561 338 700	701 765	10 774,74
48	Чеченская Республика	0,3333	7 016,93	15 000 502 000	1 436 981	10 438,90
49	Ставропольский край	0,3347	7 046,40	29 265 213 900	2 800 674	10 449,35
50	<b>Приволжский федеральный округ</b>				<b>29 542 696</b>	
51	Республика Башкортостан	0,3833	8 069,57	47 979 881 200	4 063 293	11 808,13
52	Республика Марий Эл	0,3333	7 016,93	7 395 811 100	682 333	10 839,01
53	Республика Мордовия	0,3333	7 016,93	8 443 194 100	805 056	10 487,71
54	Республика Татарстан	0,3333	7 016,93	40 869 302 800	3 894 284	10 494,69
55	Удмуртская Республика	0,3833	8 069,57	18 248 445 000	1 513 044	12 060,75
56	Чувашская Республика	0,3333	7 016,93	13 554 660 200	1 231 117	11 010,05
57	Пермский край	0,3861	8 128,52	31 740 889 100	2 623 122	12 100,42
58	Кировская область	0,3636	7 654,83	15 426 360 500	1 283 238	12 021,43
59	Нижегородская область	0,3378	7 111,67	35 494 073 900	3 234 752	10 972,73
60	Оренбургская область	0,3833	8 069,57	24 374 113 300	1 977 720	12 324,35
61	Пензенская область	0,3409	7 176,93	14 352 853 000	1 331 655	10 778,21
62	Самарская область	0,3333	7 016,93	34 873 952 600	3 193 514	10 920,24
63	Саратовская область	0,3337	7 025,35	26 780 119 600	2 462 950	10 873,19
64	Ульяновская область	0,3333	7 016,93	13 561 980 400	1 246 618	10 879,02
65	<b>Уральский федеральный округ</b>				<b>12 356 229</b>	
66	Курганская область	0,3833	8 069,57	10 524 167 900	845 537	12 446,73
67	Свердловская область	0,3898	8 206,42	52 782 078 200	4 325 256	12 203,23
68	Тюменская область	0,3833	8 069,57	17 667 811 100	1 498 779	11 788,14
70	Ханты-Мансийский авт. округ - Югра	0,6653	14 006,49	32 983 501 800	1 655 074	19 928,72
71	Ямало-Ненецкий авт. округ	0,7667	16 141,25	14 608 604 900	538 547	27 125,96
73	Челябинская область	0,3833	8 069,57	42 138 408 100	3 493 036	12 063,55

№ п/п	Наименование субъекта РФ	Значение коэффициента дифференциации [3]	Страховой взнос на неработающее население, руб.	Распределение субвенций ФФОМС на финансовое обеспечение расходных обязательств в сфере ОМС на 2018 год [4], руб.	Численность населения [5]	Средние расходы на медицинское обслуживание на одного человека, руб.
1	2	3	4	5	6	7
74	<b>Сибирский федеральный округ</b>				<b>19 287 474</b>	
75	Республика Алтай	0,5127	10 793,82	4 119 879 900	218 063	18 893,07
76	Республика Бурятия	0,5081	10 696,98	15 307 099 000	984 511	15 547,92
77	Республика Тыва	0,6410	13 494,90	6 545 623 400	321 722	20 345,59
78	Республика Хакасия	0,5333	11 227,51	8 342 199 100	537 513	15 520,00
79	Алтайский край	0,4036	8 496,95	29 332 178 400	2 350 080	12 481,35
80	Забайкальский край	0,5062	10 656,97	16 271 346 300	1 072 806	15 167,09
81	Красноярский край	0,5508	11 595,93	48 170 346 800	2 876 497	16 746,18
82	Иркутская область	0,5248	11 048,56	38 529 633 500	2 404 195	16 026,00
83	Кемеровская область	0,4333	9 122,22	34 003 616 300	2 694 877	12 617,87
84	Новосибирская область	0,4000	8 421,16	34 009 553 800	2 788 849	12 194,84
85	Омская область	0,3833	8 069,57	23 603 979 200	1 960 081	12 042,35
86	Томская область	0,5224	10 998,03	17 723 433 000	1 078 280	16 436,76
87	<b>Дальневосточный федеральный округ</b>				<b>6 165 284</b>	
88	Республика Саха (Якутия)	0,7628	16 059,15	27 234 038 700	964 330	28 241,41
89	Камчатский край	0,8043	16 932,84	8 821 599 000	315 557	27 955,64
90	Приморский край	0,5105	10 747,50	28 566 152 200	1 913 037	14 932,36
91	Хабаровский край	0,5457	11 488,56	23 339 088 600	1 328 302	17 570,62
92	Амурская область	0,5323	11 206,46	13 236 795 900	798 424	16 578,65
93	Магаданская область	0,8344	17 566,53	4 427 409 000	144 091	30 726,48
94	Сахалинская область	0,6582	13 857,01	11 524 173 700	490 181	23 510,04
95	Еврейская авт. область	0,5197	10 941,19	2 707 691 700	162 014	16 712,70
96	Чукотский авт. округ	1,0000	21 052,89	1 607 502 500	49 348	32 574,83

Распределение субвенций Федерального фонда ОМС на финансовое обеспечение расходных обязательств в сфере ОМС (столбец 5 табл. 1) определяется Федеральным законом от 05.12.2017 № 368-ФЗ [4] и представляет собой сумму средств, направляемых в бюджеты территориальных фондов ОМС на финансовое обеспечение расходных обязательств субъектов Российской Федерации, возникающих при осуществлении переданных в сфере ОМС полномочий. Численность населения, указанная в столбце 6 табл. 1, взята из официальных данных Росстата [5], а средние расходы на медицинское обслуживание, приходящиеся на одного человека, представленные в столбце 7 табл. 1, определены отношением размера субвенций соответствующего субъекта РФ к его численности населения. Так, для Владимирской области эти расходы составляют 15 169 947 800 руб. : 1 378 337 чел. = 11 005,98 руб. (строка 5 табл. 1), для Краснодарского края 58 350 108 400 руб. : 5 603 420 чел. = 10 413,30 руб. (строка 37 табл. 1) и т.д.

*Одним из критериев эффективности и целесообразности* внедрения новой прорывной системы финансирования отечественного здравоохранения на основе МНС является *неснижение размеров финансирования медицинских услуг*, приходящихся на одного жителя субъекта Российской Федерации, относительно представленных в столбце 7 табл. 1, т.е. фактических расходов на медицинское обслуживание граждан по состоянию на 2018 год, так как он предшествует году введения МНС и является базой для анализа.

Среднемесячная начисленная номинальная заработная плата работников организаций по данным официального интернет-ресурса Федеральной службы государственной статистики [5] в июне

2018 года составила 45 848 рублей, а число работающих граждан равно 72 392 000 человек. Предполагается рост заработной платы на 1,5% в год.

Рассчитаем размер отчислений всех работающих граждан, перечисляющих средства на МНС в 2019-ом году по ставке 1,4% ФОТ, т.е. для финансирования медицинской помощи неработающим гражданам. Эта величина составит:  $(72\,392\,000 \text{ (число работающих граждан)} - 25\,226\,260 \text{ (число граждан трудоспособного возраста, которые не делают никаких отчислений в фонд ОМС)} + 5\,045\,252 \text{ (ожидаемое число работающих граждан, вышедших из «тени»)}) \cdot 45\,848 \cdot 1,5\% \text{ (темпы роста заработной платы)} \cdot 1,4\% \cdot 12 \text{ (число месяцев в году)} = \mathbf{408\,185\,585\,579 \text{ рублей}}$ . Аналогично определим размер отчислений всех работающих граждан, перечисляющих средства на МНС в 2019-ом году по ставке 0,5% ФОТ, т.е. для финансирования медицинской помощи неработающим гражданам:  $52\,210\,992 \text{ (число работающих граждан, перечисляющих средства на МНС)} \cdot 46\,535,72 \text{ руб. (ожидаемый размер средней заработной платы в 2019 году)} \cdot 0,5\% \cdot 12 = \mathbf{145\,780\,566\,278 \text{ рублей}}$ , а также сумму средств, которая будет накоплена на МНС работающих граждан в 2019 году:  $52\,210\,992 \cdot 46\,535,72 \cdot 3,2\% \cdot 12 = \mathbf{932\,995\,624\,180 \text{ рублей}}$ .

Размер поступлений и расходов на медицинское обслуживание всех категорий граждан по субъектам РФ представлен в табл. 2.

Данные о количестве всех категорий жителей субъектов РФ (столбцы 3-7 табл. 2) взяты из [6] и исходя из положения о том, что численность работающих граждан с минимальной заработной платой составляет десятую часть работающих граждан (см. [7]). Средние расходы на медицинское обслуживание неработающих граждан (столбец 8) определяются произведением количества неработающих граждан (сумма столбцов 3 и 4) с учётом количества граждан трудоспособного возраста, не делающих отчислений в фонд ОМС (столбец 5), на разность между средними расходами на медицинское обслуживание, приходящимися на одного жителя субъекта РФ (столбец 7 табл. 1), и размером страхового взноса на неработающее население (столбец 4 табл. 1) с учётом ежегодного сокращения затрат системы здравоохранения на пенсионеров. Как показано в работе [1], при переходе на финансирование через МНС территориальные бюджеты ежегодно будут сокращать затраты на граждан старше трудоспособного возраста (пенсионеров) на 1/36 часть, так как за 36 лет они накопят на своих МНС сумму, достаточную на медицинское обслуживание в пределах фонда ОМС на период дожития. Значит, на 1/36 часть могут быть увеличены страховые взносы на неработающее население. Так, для республики Калмыкия ожидаемые расходы на медицинское обслуживание неработающего населения в 2019 году составят  $[60\,866 + 60\,315 + 43\,000] \cdot [11\,272,60 \text{ (столбец 7 табл. 1)} - 7\,507,46 \text{ (столбец 4 табл. 1)} + 1/36 \cdot 7\,507,46 \text{ (за счёт сокращения затрат территориальных бюджетов на медицинское обслуживание пенсионеров)}] = 583\,924\,575,33 \text{ рублей}$  (см. строку 35 табл. 2). Средние расходы на медицинское обслуживание работающих граждан с минимальной заработной платой (столбец 9 табл. 2) и средние расходы на медицинское обслуживание работающих граждан (столбец 10 табл. 2) определяются произведением соответствующей категории граждан субъектов РФ на средние расходы на медицинское обслуживание, приходящиеся на одного жителя субъекта РФ (столбец 7 табл. 1). Например, для Красноярского края ожидаемые расходы на медицинское обслуживание самой низкооплачиваемой категории работающих граждан равны  $164\,667 \cdot 16\,746,18 = 2\,757\,543\,809,89 \text{ рублей}$ , а расходы на медицинское обслуживание работающих граждан составляют  $1\,022\,911 \cdot 16\,746,18 = 17\,129\,862\,147,03 \text{ рублей}$  (см. строку 81 табл. 1 и 2). Расходы на медицинское обслуживание соответствующей категории граждан для Российской Федерации в целом определяются суммой расходов на медицинское обслуживание данной категории по субъектам РФ.

Таблица 2. Ожидаемые поступления и расходы на медицинское обслуживание всех категорий граждан по субъектам РФ в 2019 году

№ п/п	Наименование субъекта РФ	Количество граждан старше трудоспособного возраста (пенсионеры), человек	Количество граждан моложе трудоспособного возраста (дети), человек	Количество граждан трудоспособного возраста, не делающих отчислений в фонд ОМС, человек	Количество работающих граждан с минимальной заработной платой, человек	Количество работающих граждан, которые делают отчисления в фонд ОМС, за вычетом работающих граждан с минимальной заработной платой, человек	Поступления на медицинское обслуживание неработающих граждан, руб. в год	Расходы на медицинское обслуживание неработающих граждан, руб. в год	Поступления на медицинское обслуживание работающих граждан с минимальной заработной платой, руб. в год	Расходы на медицинское обслуживание работающих граждан с минимальной заработной платой, руб. в год	Поступления на медицинское обслуживание работающих граждан, руб. в год	Расходы на медицинское обслуживание работающих граждан, руб. в год
1	2	3	4	5	6	7	8	9	10	11	12	13
1	Российская Федерация	37 362 583	27 253 744	20 181 008	8 159 279	50 685 442	408 185 585 579	382 495 164 371	145 780 566 278	104 394 449 914	932 995 624 180	648 498 322 868
2	Центральный федеральный округ	10 869 229	6 357 574	5 494 647	2 214 405	13 755 884	138 886 705 846	130 145 441 825	40 016 886 914	28 656 363 488	256 108 076 251	178 013 329 985
3	Белгородская область	429 399	261 169	239 575	85 931	533 802	3 637 874 752	3 408 913 862	1 305 182 934	934 650 330	8 353 170 777	5 806 047 852
4	Брянская область	337 217	206 854	185 935	66 691	414 285	2 847 108 929	2 667 917 330	1 011 997 980	724 698 601	6 476 787 073	4 501 827 710
5	Владимирская область	405 021	228 563	207 637	74 475	462 641	3 406 078 332	3 191 706 266	1 144 624 812	819 673 572	7 325 598 797	5 091 812 234
6	Воронежская область	674 100	365 400	360 851	129 430	804 019	5 236 834 221	4 907 237 876	1 936 847 314	1 386 989 466	12 395 822 809	8 615 978 568
7	Ивановская область	291 528	167 074	157 402	56 457	350 710	2 269 102 247	2 126 289 285	840 701 888	602 032 310	5 380 492 082	3 739 824 712
8	Калужская область	285 636	169 293	155 355	55 723	346 149	2 349 491 538	2 201 619 027	841 892 457	602 884 885	5 388 111 726	3 745 120 906
9	Костромская область	181 244	118 515	95 786	34 357	213 423	1 636 976 207	1 533 948 051	532 058 076	381 010 388	3 405 171 685	2 366 836 531
10	Курская область	321 326	187 208	169 149	60 670	376 884	2 690 627 215	2 521 284 277	926 210 358	663 265 504	5 927 746 290	4 120 205 312
11	Липецкая область	327 832	196 376	174 527	62 599	388 867	2 946 737 625	2 761 275 586	975 884 749	698 837 671	6 245 662 392	4 341 179 616
12	Московская область	1 834 948	1 269 425	1 204 164	431 910	2 683 023	21 859 936 976	20 484 114 290	7 217 216 128	5 168 297 303	46 190 183 217	32 105 462 847
13	Орловская область	219 122	122 856	112 989	40 527	251 753	1 979 650 573	1 855 055 146	638 893 052	457 515 637	4 088 915 535	2 842 087 141
14	Рязанская область	339 501	177 046	168 654	60 493	375 781	2 713 989 630	2 543 176 306	922 749 774	660 787 356	5 905 598 552	4 104 811 059
15	Смоленская область	266 700	148 300	150 050	53 820	334 330	2 278 222 828	2 134 835 833	825 967 174	591 480 682	5 286 189 913	3 674 277 996
16	Тамбовская область	315 175	155 454	156 943	56 292	349 688	2 289 320 784	2 145 235 305	835 623 743	598 395 816	5 347 991 956	3 717 234 812



№ п/п	Наименование субъекта РФ	Количество граждан старше трудоспособного возраста (пенсионеры), человек	Количество граждан моложе трудоспособного возраста (дети), человек	Количество граждан трудоспособного возраста, не делающих отчислений в фонд ОМС, человек	Количество работающих граждан с минимальной заработной платой, человек	Количество работающих граждан, которые делают отчисления в фонд ОМС, за вычетом работающих граждан с минимальной заработной платой, человек	Поступления на медицинское обслуживание неработающих граждан, руб. в год	Расходы на медицинское обслуживание неработающих граждан, руб. в год	Поступления на медицинское обслуживание работающих граждан с минимальной заработной платой, руб. в год	Расходы на медицинское обслуживание работающих граждан с минимальной заработной платой, руб. в год	Поступления на медицинское обслуживание работающих граждан, руб. в год	Расходы на медицинское обслуживание работающих граждан, руб. в год
1	2	3	4	5	6	7	8	9	10	11	12	13
17	Тверская область	376 744	215 110	196 539	70 495	437 912	3 313 808 467	3 105 243 691	1 097 674 544	786 052 168	7 025 117 080	4 882 956 067
18	Тульская область	455 927	222 619	226 751	81 331	505 228	3 552 656 273	3 329 058 872	1 236 721 955	885 624 959	7 915 020 511	5 501 502 251
19	Ярославская область	361 931	218 000	191 188	68 575	425 990	3 267 898 361	3 062 223 079	1 070 897 094	766 876 654	6 853 741 400	4 763 837 780
20	г. Москва	3 310 100	1 824 300	2 020 268	724 630	4 501 402	70 610 390 886	66 166 307 735	16 655 742 883	11 927 290 177	106 596 754 453	74 092 326 581
21	<b>Северо-Западный федеральный округ</b>	<b>3 710 670</b>	<b>2 362 447</b>	<b>1 997 938</b>	<b>805 192</b>	<b>5 001 851</b>	<b>43 890 960 801</b>	<b>41 128 547 551</b>	<b>15 655 193 201</b>	<b>11 210 789 780</b>	<b>100 193 236 484</b>	<b>69 641 426 110</b>
22	Республика Карелия	168 693	114 537	94 584	33 925	210 745	2 265 470 960	2 122 886 544	865 352 456	619 684 749	5 538 255 721	3 849 481 662
23	Республика Коми	189 757	170 986	133 860	48 013	298 257	3 583 921 966	3 358 356 762	1 368 787 262	980 197 820	8 760 238 477	6 088 988 858
24	Архангельская область без авт. округа	297 936	208 331	168 820	60 553	376 152	4 429 269 017	4 150 499 284	1 628 630 893	1 166 273 602	10 423 237 714	7 244 891 616
25	Ненецкий авт. округ	8 168	10 966	7 024	2 520	15 651	351 714 920	329 578 654	102 696 471	73 541 637	657 257 415	456 840 654
26	Вологодская область	310 809	227 737	177 914	63 814	396 414	3 049 582 580	2 857 647 676	1 111 092 369	795 660 763	7 110 991 159	4 942 644 661
27	Калининградская область	252 288	166 241	160 608	57 607	357 855	2 128 145 857	1 994 204 421	857 158 423	613 816 946	5 485 813 907	3 813 030 871
28	Ленинградская область	503 100	263 400	296 281	106 270	660 149	2 385 856 486	2 235 695 234	1 382 412 872	989 955 211	8 847 442 382	6 149 601 775
29	Мурманская область	162 000	136 900	122 365	43 890	272 645	2 434 887 200	2 281 640 049	1 305 495 562	934 874 205	8 355 171 595	5 807 438 562
30	Новгородская область	180 400	104 900	89 049	31 940	198 411	1 598 625 396	1 498 010 966	500 147 302	358 158 867	3 200 942 735	2 224 882 884
31	Псковская область	191 500	103 600	94 485	33 890	210 525	1 511 921 710	1 416 764 245	513 406 155	367 653 621	3 285 799 393	2 283 864 297
32	г. Санкт-Петербург	1 391 100	782 300	899 883	322 770	2 005 047	20 151 564 708	18 883 263 710	6 020 013 435	4 310 972 354	38 528 085 986	26 779 760 266

№ п/п	Наименование субъекта РФ	Количество граждан старше трудоспособного возраста (пенсионеры), человек	Количество граждан моложе трудоспособного возраста (дети), человек	Количество граждан трудоспособного возраста, не делающих отчислений в фонд ОМС, человек	Количество работающих граждан с минимальной заработной платой, человек	Количество работающих граждан, которые делают отчисления в фонд ОМС, за вычетом работающих граждан с минимальной заработной платой, человек	Поступления на медицинское обслуживание неработающих граждан, руб. в год	Расходы на медицинское обслуживание неработающих граждан, руб. в год	Поступления на медицинское обслуживание работающих граждан с минимальной заработной платой, руб. в год	Расходы на медицинское обслуживание работающих граждан с минимальной заработной платой, руб. в год	Поступления на медицинское обслуживание работающих граждан, руб. в год	Расходы на медицинское обслуживание работающих граждан, руб. в год
1	2	3	4	5	6	7	8	9	10	11	12	13
33	<b>Южный федеральный округ</b>	<b>4 380 860</b>	<b>2 973 230</b>	<b>2 317 020</b>	<b>933 785</b>	<b>5 800 674</b>	<b>33 670 823 099</b>	<b>31 551 645 797</b>	<b>13 661 197 098</b>	<b>9 782 875 678</b>	<b>87 431 661 428</b>	<b>60 771 223 714</b>
34	Республика Адыгея	112 647	85 084	70 745	25 375	157 629	758 224 934	710 503 704	349 323 242	250 152 737	2 235 668 751	1 553 948 805
35	Республика Калмыкия	60 866	60 315	43 000	15 423	95 808	623 144 073	583 924 575	242 782 876	173 858 460	1 553 810 407	1 080 008 755
36	Республика Крым	537 789	344 253	287 635	103 169	640 885	4 004 442 958	3 752 410 965	1 501 188 965	1 075 011 575	9 607 609 377	6 677 971 907
37	Краснодарский край	1 464 825	1 049 105	861 350	308 949	1 919 191	11 531 594 863	10 805 818 305	4 492 597 466	3 217 179 444	28 752 623 783	19 985 118 706
38	Астраханская область	236 693	201 710	161 766	58 022	360 435	2 185 235 342	2 047 700 802	860 782 936	616 412 484	5 509 010 789	3 829 154 354
39	Волгоградская область	682 881	433 087	395 682	141 923	881 628	5 657 522 855	5 301 449 171	2 124 352 719	1 521 263 356	13 595 857 401	9 450 087 968
40	Ростовская область	1 019 757	638 935	717 259	257 266	1 598 139	8 168 128 892	7 654 042 458	3 758 345 399	2 691 376 570	24 053 410 553	16 718 831 255
41	г. Севастополь	113 165	66 526	65 956	23 657	146 959	742 529 183	695 795 814	331 823 495	237 621 049	2 123 670 366	1 476 101 961
42	<b>Северо-Кавказский федеральный округ</b>	<b>1 760 647</b>	<b>2 388 523</b>	<b>1 409 937</b>	<b>568 221</b>	<b>3 529 786</b>	<b>16 184 376 837</b>	<b>15 165 763 068</b>	<b>7 838 389 096</b>	<b>5 613 123 469</b>	<b>50 165 690 215</b>	<b>34 868 722 989</b>
43	Республика Дагестан	403 080	792 911	514 639	184 591	1 146 679	3 479 683 473	3 260 678 840	2 366 515 067	1 694 677 451	15 145 696 427	10 527 336 331
44	Республика Ингушетия	61 660	141 504	79 424	28 488	176 967	693 503 922	649 856 109	378 383 097	270 962 696	2 421 651 822	1 683 220 268
45	Кабардино-Балкарская Республика	175 600	187 300	140 209	50 290	312 401	1 173 326 207	1 099 479 296	659 937 909	472 586 002	4 223 602 620	2 935 704 245
46	Карачаево-Черкесская Республика	103 206	96 373	74 363	26 673	165 690	698 269 290	654 321 554	357 582 392	256 067 170	2 288 527 307	1 590 689 261

№ п/п	Наименование субъекта РФ	Количество граждан старше трудоспособного возраста (пенсионеры), человек	Количество граждан моложе трудоспособного возраста (дети), человек	Количество граждан трудоспособного возраста, не делающих отчислений в фонд ОМС, человек	Количество работающих граждан с минимальной заработной платой, человек	Количество работающих граждан, которые делают отчисления в фонд ОМС, за вычетом работающих граждан с минимальной заработной платой, человек	Поступления на медицинское обслуживание неработающих граждан, руб. в год	Расходы на медицинское обслуживание неработающих граждан, руб. в год	Поступления на медицинское обслуживание работающих граждан с минимальной заработной платой, руб. в год	Расходы на медицинское обслуживание работающих граждан с минимальной заработной платой, руб. в год	Поступления на медицинское обслуживание работающих граждан, руб. в год	Расходы на медицинское обслуживание работающих граждан, руб. в год
1	2	3	4	5	6	7	8	9	10	11	12	13
47	Республика Северная Осетия - Алания	160 365	147 303	110 292	39 559	245 743	1 502 307 742	1 407 755 361	595 221 906	426 242 434	3 809 420 201	2 647 818 004
48	Чеченская Республика	149 075	490 744	222 132	79 674	494 937	2 968 390 189	2 781 565 379	1 161 437 359	831 713 151	7 433 199 100	5 166 602 098
49	Ставропольский край	685 336	527 826	443 139	158 945	987 368	5 668 896 016	5 312 106 526	2 319 311 365	1 660 874 561	14 843 592 738	10 317 352 778
50	<b>Приволжский федеральный округ</b>	<b>7 755 195</b>	<b>5 478 198</b>	<b>3 760 459</b>	<b>1 515 508</b>	<b>9 414 334</b>	<b>65 078 709 436</b>	<b>60 982 779 751</b>	<b>23 765 291 742</b>	<b>17 018 486 221</b>	<b>152 097 867 151</b>	<b>105 718 836 405</b>
51	Республика Башкортостан	682 031	404 187	298 763	107 160	665 679	5 194 292 586	4 867 373 730	1 767 000 883	1 265 361 288	11 308 805 650	7 860 424 323
52	Республика Марий Эл	174 084	134 813	104 114	37 344	231 978	1 598 674 904	1 498 057 358	565 233 430	404 767 483	3 617 493 950	2 514 415 608
53	Республика Мордовия	222 676	122 404	128 241	45 998	285 737	1 654 679 631	1 550 537 254	673 655 837	482 409 503	4 311 397 357	2 996 727 833
54	Республика Татарстан	965 927	752 772	606 553	217 559	1 351 473	8 146 146 808	7 633 443 885	3 188 363 930	2 283 208 983	20 405 529 149	14 183 294 205
55	Удмуртская Республика	375 365	311 255	230 407	82 642	513 375	3 686 479 793	3 454 459 795	1 391 872 483	996 729 302	8 907 983 889	6 191 682 428
56	Чувашская Республика	301 836	234 337	195 074	69 969	434 647	2 963 972 033	2 777 425 293	1 075 764 469	770 362 215	6 884 892 603	4 785 490 082
57	Пермский край	641 214	528 907	407 599	146 198	908 179	6 307 280 118	5 910 311 953	2 470 376 025	1 769 052 986	15 810 406 557	10 989 357 152
58	Кировская область	375 340	232 039	188 429	67 586	419 844	3 527 795 156	3 305 762 466	1 134 578 602	812 479 413	7 261 303 053	5 047 122 119
59	Нижегородская область	906 383	546 753	496 715	178 162	1 106 740	7 623 100 678	7 143 317 279	2 729 927 957	1 954 919 881	17 471 538 923	12 143 962 303
60	Оренбургская область	498 084	398 297	301 477	108 134	671 728	5 152 394 700	4 828 112 817	1 861 007 441	1 332 680 020	11 910 447 620	8 278 608 287
61	Пензенская область	394 477	212 235	202 114	72 494	450 335	2 936 368 023	2 751 558 627	1 091 120 201	781 358 558	6 983 169 283	4 853 799 365
62	Самарская область	868 122	552 872	494 179	177 252	1 101 089	7 579 249 496	7 102 226 007	2 702 997 944	1 935 635 117	17 299 186 844	12 024 165 349

№ п/п	Наименование субъекта РФ	Количество граждан старше трудоспособного возраста (пенсионеры), человек	Количество граждан моложе трудоспособного возраста (дети), человек	Количество граждан трудоспособного возраста, не делающих отчислений в фонд ОМС, человек	Количество работающих граждан с минимальной заработной платой, человек	Количество работающих граждан, которые делают отчисления в фонд ОМС, за вычетом работающих граждан с минимальной заработной платой, человек	Поступления на медицинское обслуживание неработающих граждан, руб. в год	Расходы на медицинское обслуживание неработающих граждан, руб. в год	Поступления на медицинское обслуживание работающих граждан с минимальной заработной платой, руб. в год	Расходы на медицинское обслуживание работающих граждан с минимальной заработной платой, руб. в год	Поступления на медицинское обслуживание работающих граждан, руб. в год	Расходы на медицинское обслуживание работающих граждан, руб. в год
1	2	3	4	5	6	7	8	9	10	11	12	13
63	Саратовская область	682 124	411 891	381 659	136 894	850 382	5 752 212 118	5 390 178 872	2 078 557 136	1 488 468 829	13 302 765 668	9 246 368 365
64	Ульяновская область	360 013	205 429	189 912	68 118	423 147	2 956 063 392	2 770 014 407	1 034 835 407	741 052 636	6 622 946 604	4 603 418 980
65	<b>Уральский федеральный округ</b>	<b>2 909 789</b>	<b>2 518 929</b>	<b>1 718 937</b>	<b>692 751</b>	<b>4 303 370</b>	<b>33 390 586 997</b>	<b>31 289 047 221</b>	<b>13 547 007 782</b>	<b>9 701 103 937</b>	<b>86 700 849 807</b>	<b>60 263 257 655</b>
66	Курганская область	246 358	164 145	121 287	43 503	270 243	2 356 860 955	2 208 524 627	756 137 147	541 474 927	4 839 277 743	3 363 642 249
67	Свердловская область	1 116 422	841 741	659 946	236 709	1 470 438	10 530 002 937	9 867 264 662	4 033 780 037	2 888 617 178	25 816 192 238	17 944 089 913
68	Тюменская область	326 742	321 905	237 017	85 013	528 102	3 302 738 102	3 094 870 073	1 399 438 232	1 002 147 186	8 956 404 683	6 225 338 324
70	Ханты-Мансийский авт. округ - Югра	258 522	384 217	282 239	101 234	628 863	5 461 804 968	5 118 049 394	2 817 252 809	2 017 453 799	18 030 417 980	12 532 423 001
71	Ямало-Ненецкий авт. округ	62 491	129 810	96 533	34 625	215 088	3 247 658 500	3 043 257 076	1 311 571 950	939 225 548	8 394 060 481	5 834 469 104
73	Челябинская область	899 254	677 111	534 368	191 667	1 190 636	8 491 521 534	7 957 081 385	3 228 827 607	2 312 185 296	20 664 496 682	14 363 295 061
74	<b>Сибирский федеральный округ</b>	<b>4 596 225</b>	<b>3 954 663</b>	<b>2 664 090</b>	<b>1 073 659</b>	<b>6 669 567</b>	<b>51 279 172 538</b>	<b>48 051 759 351</b>	<b>21 478 434 626</b>	<b>15 380 852 366</b>	<b>137 461 981 606</b>	<b>95 545 854 900</b>
75	Республика Алтай	40 244	61 588	32 405	11 623	72 203	1 117 293 286	1 046 972 980	306 652 684	219 596 061	1 962 577 178	1 364 130 737
76	Республика Бурятия	198 470	241 210	151 899	54 483	338 449	2 874 875 406	2 693 936 238	1 182 922 660	847 098 920	7 570 705 022	5 262 178 495
77	Республика Тыва	36 721	111 402	48 399	17 360	107 840	1 358 122 337	1 272 644 710	493 218 885	353 197 380	3 156 600 861	2 194 062 127
78	Республика Хакасия	125 901	117 903	81 886	29 371	182 452	1 383 521 917	1 296 445 689	636 547 850	455 836 222	4 073 906 241	2 831 654 615
79	Алтайский край	639 803	448 374	351 819	126 190	783 894	5 760 184 027	5 397 649 044	2 199 428 593	1 575 025 697	14 076 342 998	9 784 059 634

№ п/п	Наименование субъекта РФ	Количество граждан старше трудоспособного возраста (пенсионеры), человек	Количество граждан моложе трудоспособного возраста (дети), человек	Количество граждан трудоспособного возраста, не делающих отчислений в фонд ОМС, человек	Количество работающих граждан с минимальной заработной платой, человек	Количество работающих граждан, которые делают отчисления в фонд ОМС, за вычетом работающих граждан с минимальной заработной платой, человек	Поступления на медицинское обслуживание неработающих граждан, руб. в год	Расходы на медицинское обслуживание неработающих граждан, руб. в год	Поступления на медицинское обслуживание работающих граждан с минимальной заработной платой, руб. в год	Расходы на медицинское обслуживание работающих граждан с минимальной заработной платой, руб. в год	Поступления на медицинское обслуживание работающих граждан, руб. в год	Расходы на медицинское обслуживание работающих граждан, руб. в год
1	2	3	4	5	6	7	8	9	10	11	12	13
80	Забайкальский край	219 727	245 007	169 530	60 807	377 734	2 852 369 809	2 672 847 100	1 287 892 230	922 268 339	8 242 510 270	5 729 130 927
81	Красноярский край	661 183	568 644	459 092	164 667	1 022 911	8 702 025 121	8 154 336 279	3 850 743 966	2 757 543 809	24 644 761 385	17 129 862 147
82	Иркутская область	548 653	523 364	371 411	133 218	827 549	7 194 388 734	6 741 587 647	2 981 327 378	2 134 948 708	19 080 495 221	13 262 301 375
83	Кемеровская область	690 389	528 973	411 374	147 552	916 590	5 642 389 034	5 287 267 844	2 599 872 262	1 861 786 118	16 639 182 480	11 565 415 370
84	Новосибирская область	698 253	520 195	437 828	157 040	975 533	6 256 591 200	5 862 813 298	2 674 291 350	1 915 078 130	17 115 464 638	11 896 465 347
85	Омская область	490 031	382 468	303 218	108 758	675 606	4 703 334 527	4 407 315 634	1 828 923 071	1 309 704 186	11 705 107 652	8 135 882 403
86	Томская область	246 850	205 535	174 500	62 590	388 806	3 434 077 141	3 217 942 883	1 436 613 697	1 028 768 788	9 194 327 660	6 390 711 716
87	<b>Дальневосточный федеральный округ</b>	<b>1 379 968</b>	<b>1 220 180</b>	<b>882 753</b>	<b>355 759</b>	<b>2 209 976</b>	<b>25 804 250 022</b>	<b>24 180 179 806</b>	<b>9 818 165 818</b>	<b>7 030 854 976</b>	<b>62 836 261 238</b>	<b>43 675 671 109</b>
88	Республика Саха (Якутия)	164 305	239 769	156 199	56 026	348 031	7 017 109 919	6 575 466 421	2 209 505 625	1 582 241 928	14 140 835 998	9 828 886 857
89	Камчатский край	64 960	59 415	53 302	19 118	118 762	2 000 851 616	1 874 921 836	746 343 435	534 461 583	4 776 597 984	3 320 075 358
90	Приморский край	472 517	340 115	306 793	110 041	683 572	4 642 634 704	4 350 436 142	2 294 579 735	1 643 164 074	14 685 310 305	10 207 335 229
91	Хабаровский край	305 144	249 556	215 680	77 360	480 562	4 737 836 505	4 439 646 123	1 898 134 018	1 359 266 614	12 148 057 718	8 443 764 206
92	Амурская область	185 593	165 583	123 925	44 450	276 120	2 565 939 358	2 404 444 034	1 029 054 538	736 912 917	6 585 949 044	4 577 703 044
93	Магаданская область	30 816	27 198	23 998	8 608	53 471	1 109 060 340	1 039 258 199	369 336 418	264 484 308	2 363 753 077	1 642 976 522
94	Сахалинская область	114 587	95 469	78 099	28 013	174 014	2 850 024 775	2 670 649 659	919 660 247	658 574 925	5 885 825 584	4 091 067 439
95	Еврейская авт. область	37 161	34 151	25 288	9 070	56 344	563 642 346	528 167 772	211 682 890	151 587 549	1 354 770 494	941 661 857

№ п/п	Наименование субъекта РФ	Количество граждан старше трудоспособного возраста (пенсионеры), человек	Количество граждан моложе трудоспособного возраста (дети), человек	Количество граждан трудоспособного возраста, не делающих отчислений в фонд ОМС, человек	Количество работающих граждан с минимальной заработной платой, человек	Количество работающих граждан, которые делают отчисления в фонд ОМС, за вычетом работающих граждан с минимальной заработной платой, человек	Поступления на медицинское обслуживание неработающих граждан, руб. в год	Расходы на медицинское обслуживание неработающих граждан, руб. в год	Поступления на медицинское обслуживание работающих граждан с минимальной заработной платой, руб. в год	Расходы на медицинское обслуживание работающих граждан с минимальной заработной платой, руб. в год	Поступления на медицинское обслуживание работающих граждан, руб. в год	Расходы на медицинское обслуживание работающих граждан, руб. в год
1	2	3	4	5	6	7	8	9	10	11	12	13
96	Чукотский авт. округ	7 250	11 350	8 573	3 075	19 101	317 150 460	297 189 615	139 868 912	100 161 074	895 161 036	622 200 592

Таким образом, расходы на медицинское обслуживание неработающих граждан в Российской Федерации в 2019 году оцениваются в размере **382 495 164 371 рублей**. Расходы на медицинское обслуживание работающих граждан с минимальной заработной платой в Российской Федерации в 2019 году оцениваются в **104 394 449 914 рублей**. А расходы на работающих граждан равны **648 498 322 868 рублей**.

## Выводы

Анализ объёмов отчислений на МНС и расходов на медицинское обслуживание всех категорий граждан субъектов Российской Федерации показал, что накопленных на МНС средств гарантировано хватит на медицинское обслуживание всех категорий граждан во всех субъектах РФ. Так, размер накопленных в резервном фонде средств на медицинское обслуживание неработающих граждан превышает объём расходов на медицинское обслуживание этой категории граждан на 7% (**408 185 585 579 : 382 495 164 371 = 1,07**). Объём финансовых ресурсов на медицинское обслуживание самой низкооплачиваемой категории работающих граждан превысит расходы на 40% (**145 780 566 278 : 104 394 449 914 = 1,40**). А для работающих граждан превышение составит 43% (**932 995 624 180 : 648 498 322 868 = 1,43**).

Таким образом, обоснована и доказана техническая возможность и целесообразность введения новой прорывной системы финансирования отечественного здравоохранения на основе МНС.

Результатом внедрения прорывной технологии финансирования отечественного здравоохранения будет ежегодный рост поступлений на медицинское обслуживание всех категорий граждан во всех субъектах РФ за счёт выхода граждан трудоспособного возраста из «тени», снижения затрат территориальных бюджетов на пенсионеров и переходящих остатков на следующий год. Так, к 2024 году объём поступлений на медицинское обслуживание неработающих граждан

составит 550 567 378 770 рублей (см. [8], табл. 1), что превышает средние расходы на медицинское обслуживание этой категории граждан 382 495 164 371 рублей (см. строку 1 табл. 2) в 1,44 раза, или на 44%. За пять лет прирост финансовой обеспеченности медицинской помощи неработающих граждан равен  $44\% - 7\% = 37\%$ . Для работающих граждан с минимальной заработной платой к 2024 году объём поступлений составит 214 532 186 246 рублей. Превышение расходов  $214 532 186 246 : 104 394 449 914 = 2,05$ , более чем в 2 раза. Прирост финансовой обеспеченности  $205\% - 40\% = 165\%$ . А для работающих граждан к 2024 году объём поступлений равен 1 373 005 991 977 рублей. Превышение расходов равно  $1 373 005 991 977 : 648 498 322 868 = 2,12$  раз. Прирост финансовой обеспеченности  $212\% - 43\% = 169\%$ .

При формировании новой схемы финансирования отечественного здравоохранения предлагается перейти от существующей системы распределения субвенций Федерального фонда ОМС на финансовое обеспечение расходных обязательств в сфере ОМС к учёту доходов и расходов на медицинское обслуживание всех граждан России с использованием МНС, открытых в банках. Средства резервного фонда, предназначенного для финансового обеспечения медицинской помощи малообеспеченных групп граждан, предлагается распределять между субъектами РФ на основе таблиц, аналогичных таблицам 1 и 2 данной статьи.

Анализ поступлений и расходов на медицинское обслуживание граждан по субъектам РФ, которые представлены в табл. 2, показывает, что объём поступлений по каждой категории граждан в каждом субъекте РФ превышает необходимый объём средств на медицинское обслуживание. Так, для Амурской области объём поступлений на медицинское обслуживание неработающего населения составляет 2 565 939 358 рублей (см. строку 92, столбец 8 табл. 2), а ожидаемые расходы на медицинское обслуживание неработающих граждан Амурской области оцениваются в размере 2 404 444 034 рублей (см. строку 92, столбец 9 табл. 3). Следовательно, поступления на медицинское обслуживание неработающих граждан указанного субъекта РФ покрывают ожидаемые расходы, и при этом формируется переходящий остаток в размере  $2 565 939 358 - 2 404 444 034 = 161 495 324$  руб., что увеличит финансовые возможности предоставления медицинской помощи неработающим гражданам Амурской области в следующем, 2020-ом, году. Для республики Дагестан объём поступлений на медицинское обслуживание самой низкооплачиваемой категории работающих граждан оценивается в размере 2 366 515 067 рублей, а расходы в размере 1 694 677 451 рублей, значит, переходящий остаток на 2020 год составит  $2 366 515 067 - 1 694 677 451 = 671 837 616$  рублей. Для работающих граждан республики Дагестан поступления равны 15 145 696 427 рублей, а расходы оцениваются в 10 527 336 331 рублей, переходящий остаток на

2020 год равен 4 618 360 096 рублей. Аналогичные расчёты показывают достаточность средств на медицинское обслуживание жителей других субъектов РФ (см. табл. 2).

**Экономический эффект на первый год внедрения МНС** составит: 292 млрд. руб. (средства на МНС) + 18,2 млрд. руб. (снижение затрат территориальных бюджетов ОМС на пенсионеров) + 68,6 млрд. руб. (снижение затрат территориальных бюджетов и ОМС за счёт выхода работающих из «тени») = **378 млрд. руб.**

**Экономический эффект к 2024 году (через пять лет):**  $2\,480 + 88 + 332 = 2\,900$  млрд. руб. (структура составляющих эффекта аналогична первому году).

Экономический эффект к 2028 году (10 лет внедрения МНС):  $5\,863 + 186 + 332 = 6\,381$  млрд. руб.

Экономический эффект к 2038 году (20 лет внедрения МНС):  $17\,666 + 435 + 332 = 18\,433$  млрд. руб.

Находящийся на МНС *неснижаемый остаток средств является огромным и недорогим (4%-5% годовых) внутренним кредитным ресурсом*. В первый год внедрения МНС объём кредитных средств составит: 292 млрд. руб.; к 2024 году – 2,480 трлн. руб.; к 2028 – 5,863 трлн. руб.; к 2038 – 17,666 трлн. руб.

## Литература

1. Соколов Е.В., Костырин Е.В. Прорывные технологии финансирования здравоохранения, пенсионного обеспечения и экономики России: монография / под общ. ред. Е.В. Соколова. М.: Издательский дом «Научная библиотека», 2018. – 180 с.
2. Автоматизированное устройство для экономико-математического моделирования и оценки эффективности механизма финансирования здравоохранения на основе медицинских накопительных счетов. Патент 186202. Российская Федерация: МПК G 06 F 17/00, G 06 Q 50/22 / Соколов Е.В., Костырин Е.В.; патентообладатели Соколов Е.В., Костырин Е.В.; заявка 2018135639, 10.10.2018; опубл. 11.01.2019, Бюл. № 2.
3. Федеральный закон от 30 ноября 2011 года № 354-ФЗ (ред. от 28.12.2016 г.) «О размере и порядке расчёта тарифа страхового взноса на обязательное медицинское страхование неработающего населения».
4. Федеральный закон от 5 декабря 2017 года № 368-ФЗ «О бюджете Федерального фонда обязательного медицинского страхования на 2018 год и на плановый период 2019 и 2020 годов».
5. Федеральная служба государственной статистики // [www.gks.ru](http://www.gks.ru) (дата обращения: 26.03.2019 г.).
6. Федеральная служба государственной статистики. Численность населения Российской Федерации по полу и возрасту на 1 января 2018 года // [http://www.gks.ru/bgd/regl/b18\\_111/Main.htm](http://www.gks.ru/bgd/regl/b18_111/Main.htm) (дата обращения: 26.03.2019 г.).
7. Соколов Е.В., Гречкин Д.А. Прорывные технологии финансирования здравоохранения и экономики России // Экономика и управление: проблемы, решения. 2018. № 5. С. 8-15.
8. Соколов Е.В., Костырин Е.В. Механизм финансирования здравоохранения на основе медицинских накопительных счетов // Экономика и управление: проблемы, решения. 2019. № 3, Том 5. С. 64-85.